



Un torrent  
d'actions  
pour notre  
région !



OPÉRATION  
**hoyoux** 2010

Une initiative du CRIE de Modave avec la collaboration du Contrat Rivière du Hoyoux

Une initiative du **CRIE de Modave**  
avec la collaboration du Contrat Rivière du Hoyoux.

**Conception et rédaction :**

Dessy Marie-Odile, Gueur Sabine, Mailleux Eléonore

**Coordinatrice du projet :**

Gueur Sabine

**Assistante du projet :**

Mailleux Eléonore

**Couverture et mise en page :**

CRIE de Modave

**Impression :** [www.poly-copies.be](http://www.poly-copies.be)

**1<sup>ère</sup> édition :** Décembre 2008

**Contact :**

CRIE de Modave (Château de Modave)  
Rue du Parc, 4 • 4577 Modave

**Par mail :** [sabine.gueur@natagora.be](mailto:sabine.gueur@natagora.be)

**Par téléphone :** 085/613. 611

Retrouvez toutes nos activités sur [www.criedemodave.be](http://www.criedemodave.be)

Le Centre Régional d'Initiation à l'Environnement [CRIE] de Modave fait partie du Réseau des CRIE mis en place par la Région wallonne. Celui de Modave, géré par Natagora, est hébergé au Château des Comtes de Marchin appartenant à Vivaqua.

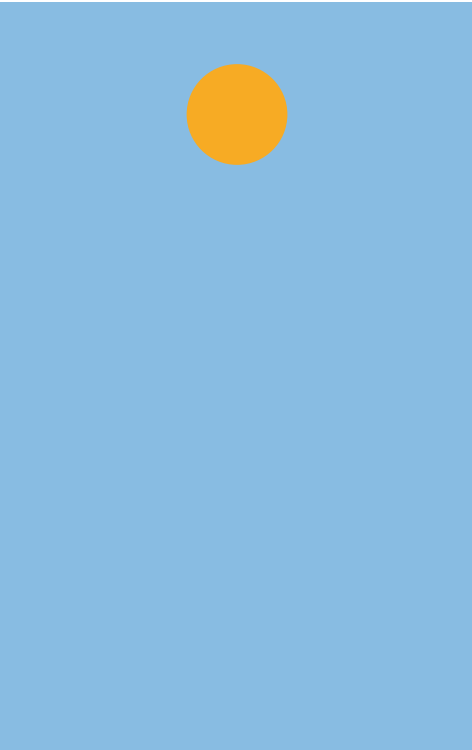


OPÉRATION  
**hoyoux** 2010

un torrent d'actions  
pour notre région !



Une initiative du CRIE de Modave avec la collaboration du Contrat Rivière du Hoyoux



# Table des matières

Le projet en quelques mots...	p. 06
Le <b>CRIE de Modave</b> , qui sommes-nous ?	p. 07
Présentation du Contrat Rivière du Hoyoux	p. 08
Contexte du projet	p. 08
<b>Objectifs</b>	<b>p. 09</b>
1. Objectif général	p. 09
2. Objectifs opérationnels	p. 09
3. Objectifs pour les participants	p. 10
Territoire concerné par le projet	p. 10
Public visé	p. 11
<b>Rôles du CRIE dans le projet</b>	<b>p. 12</b>
1. Rôles globaux du CRIE	p. 12
2. Rôles du CRIE concernant les groupes parrains	p. 12
3. Rôles du CRIE concernant les activités connexes au projet d'adoption	p. 12
<b>Partenariats et collaborations</b>	<b>p. 13</b>
1. Le Comité de Suivi (CS)	p. 13
2. Les partenaires	p. 13
3. Un parrain	p. 13
Suivi et évaluation	p. 14
Calendrier	p. 15
Budget	p. 16

# Le projet en quelques mots...

*L'Opération Hoyoux 2010 est une action coup de poing (de mars à juin 2010) rassemblant les citoyens autour de leur rivière.*

A partir d'un **projet d'adoption du bassin versant**<sup>1</sup> du Hoyoux par des groupes de tous types (familles, mouvements de jeunesse, écoles, retraités, naturalistes...), le CRIE de Modave, en collaboration avec le Contrat Rivière du Hoyoux, désire **sensibiliser son public à la question de l'eau**, question aux implications tant locales que globales.

La démarche suivra ce cheminement :



- La première phase [ 1 ], qui se déroulera de septembre 2009 à février 2010, consistera à sensibiliser le public à la thématique de l'eau et à l'inviter à participer à notre Opération. Durant cette période, diverses activités seront organisées.
- Les groupes intéressés par l'Opération seront invités à signer une convention qui officialisera leur engagement dans le projet [ 2 ]. Ils deviendront alors groupes parrains et s'engageront à participer au minimum à la première étape du projet : le contact avec la parcelle [ 3 ] (indice biotique, activités sensorielles...).
- Nous proposerons ensuite aux groupes parrains diverses activités telles que des conférences, des ateliers, des balades et des

*L'idéal étant d'initier un changement de comportement chez les participants via un engagement personnel.*

formations [ 4 ] afin d'initier la réalisation d'une ou plusieurs actions autour de leur parcelle [ 5 ].

**Ces activités seront variées et le calendrier souple, ce qui permettra aux groupes parrains de participer à l'Opération de la manière qui leur convient le mieux.**

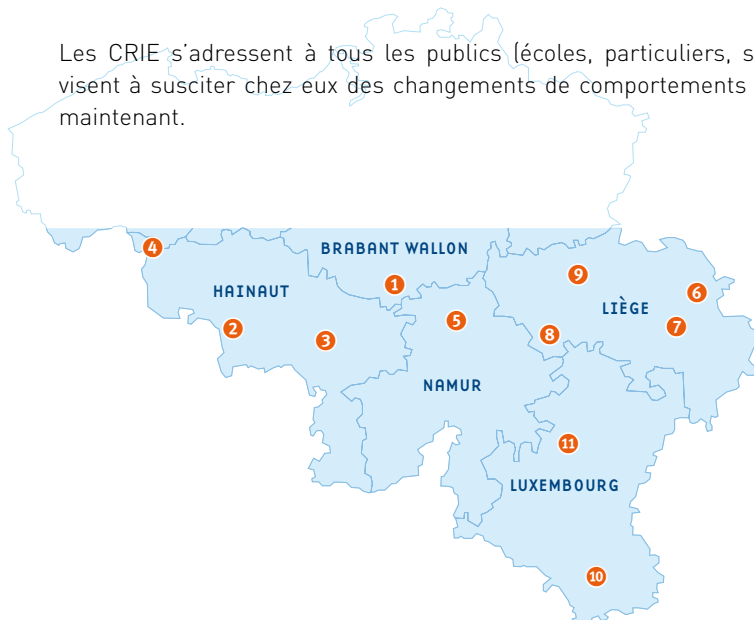
[ 1 ] Bassin versant : territoire drainé par un cours d'eau et ses affluents

# Le CRIE de Modave, qui sommes-nous ?

Le CRIE de Modave est un **Centre Régional d'Initiation à l'Environnement**.

Il existe 11 centres similaires qui sont organisés en réseau, coordonnés par la Région wallonne et qui ont pour mission **l'information et la sensibilisation à l'environnement**. Les CRIE sont souvent rattachés à des asbl gestionnaires, **Natagora**<sup>2</sup>, en ce qui concerne le **CRIE de Modave**.

Les CRIE s'adressent à tous les publics (écoles, particuliers, secteur public ou entreprises). Ils visent à susciter chez eux des changements de comportements vers plus d'éco-citoyenneté, ici et maintenant.



- ① CRIE de Villers-La-Ville
- ② CRIE d'Harchies
- ③ CRIE de Mariemont
- ④ CRIE de Mouscron
- ⑤ CRIE de Namur
- ⑥ CRIE d'Eupen
- ⑦ CRIE de Spa
- ⑧ CRIE de Modave
- ⑨ CRIE de Liège
- ⑩ CRIE d'Anlier
- ⑪ CRIE du Fourneau-St-Michel

*A Modave, les activités s'organisent  
autour des thématiques  
suivantes : la rivière et l'eau,  
le verger et la pomme et la  
simplicité volontaire.*

Active depuis 2002, l'équipe du CRIE se compose actuellement de six personnes.

**Concrètement, le CRIE accueille une cinquantaine de classes en projet scolaire par année ainsi que 5.000 personnes lors des divers événements et ateliers.**

[ 2 ] **Natagora** : Association de protection de la nature active en Wallonie et à Bruxelles depuis 2003. Elle a pour objectif principal d'enrayer la dégradation de la biodiversité et de reconstituer peu à peu un bon état général de la nature, en équilibre avec les activités humaines.

# Notre collaborateur : le Contrat Rivière du Hoyoux (CRH)

*Un contrat rivière (CR) est un protocole d'accord qui consiste à réunir autour d'une même table tous les acteurs concernés par la gestion d'un cours d'eau et de son bassin versant en vue de conserver et de restaurer tous les écosystèmes qui y sont liés.*

Les CR mettent autour de la table toutes les personnes qui, par leurs activités, sont liées de près ou de loin aux cours d'eau, à leurs abords et aux ressources en eau du bassin (les pouvoirs publics, les riverains, les usagers du cours d'eau comme les agriculteurs, les pêcheurs, les forestiers, ou les industriels...).

Le CRH couvre les communes de **Clavier, Havelange, Huy, Marchin, Modave, Ohey et Tinlot** ; celles-ci étant associées à la Région wallonne et à la province de Liège dans ce cadre. L'engagement des différents partenaires a été effectué en **mars 2006**<sup>3</sup>.

Pour plus d'informations, consulter le site web : [www.simm48.be/CRH/index.php?page=1](http://www.simm48.be/CRH/index.php?page=1)

## Contexte du projet

Né dans notre CRIE, le projet **Opération Hoyoux 2010** rencontre les objectifs de la politique environnementale de la Région wallonne qui, comme précisé dans la Charte du Réseau des CRIE, requiert la **participation active de tous les citoyens**. Il s'agit d'un projet d'**Education relative à l'Environnement** (ErE) qui se caractérise par les quatre enjeux suivants :

- éduquer **pour** l'environnement (résoudre les problèmes environnementaux)
- éduquer **au sujet** de l'environnement (connaissances sur l'environnement)
- éduquer **par** l'environnement (environnement = outil éducatif)
- et éduquer **dans** l'environnement (pédagogie active)<sup>4</sup>.

De plus, l'**Opération Hoyoux 2010** arrive à point nommé vu les circonstances actuelles :

*Un contrat de rivière (CR Hoyoux) en phase d'élaboration de son plan d'actions 2009-2012*

*« La démarche du contrat de rivière exige aussi la sensibilisation, l'information et la participation de l'ensemble des acteurs qui résident dans la zone couverte par le contrat, en vue de favoriser le développement d'une dynamique durable ».*<sup>5</sup>

Dans ce cadre, notre action sera considérée comme partie intégrante du volet « sensibilisation » du programme d'actions du CRH.

[ 3 ] Texte rédigé d'après la présentation fournie sur le site du CR du Hoyoux.

[ 4 ] § rédigé sur base de la Charte du réseau des Centres Régionaux d'Initiation à l'Environnement en Région wallonne, 2005.

[ 5 ] Cf. Circulaire ministérielle relative aux contrats de rivière.

## Une directive européenne sur l'eau avec pour échéance 2015.

Celle-ci « vise la protection et l'amélioration de l'environnement aquatique d'une part et une contribution à une utilisation durable, équilibrée et équitable de l'eau d'autre part. L'objectif ultime de la Directive cadre est d'atteindre un « bon état

de toutes les eaux communautaires d'ici décembre 2015. »

Le succès de la présente directive nécessite une collaboration étroite et une action cohérente de la Communauté, des États membres et des autorités locales, et requiert également l'information, la consultation et la participation du public, y compris des utilisateurs<sup>6</sup>.

# Objectifs

## Objectif général

*La question de l'eau figure parmi les plus gros enjeux environnementaux de notre temps. Dans cette optique, il nous semble important de sensibiliser notre public :*

- à l'intérêt de (re)prendre contact avec la nature
- à la nécessité d'améliorer la qualité de l'eau et l'environnement aquatique
- à une **utilisation durable, raisonnée et équitable de l'eau**.

## Objectifs opérationnels

*Pour mars 2010, nous visons l'adoption de tout le bassin versant du Hoyoux par des groupes hétérogènes (écoles, familles, mouvements de jeunesse, retraités, naturalistes...).*

Via ces actions de sensibilisation, nous visons des réactions en termes de **changements de comportements vers une utilisation rationnelle et responsable de l'eau**. Nous espérons ouvrir la porte à une réflexion globale et citoyenne sur les multiples thématiques environnementales liées à l'eau (par ex. : l'utilisation raisonnée des produits d'entretien et d'hygiène, le non recours

aux pesticides dans les jardins, les modes de consommation, l'alimentation, les déchets, l'épuration...).

Dans cette perspective, il est indispensable pour nous d'inscrire ce projet dans la **continuité** et de travailler sur le long terme avec le **Contrat Rivière Hoyoux**.

[ 6 ] Cf. Art. 14 de la DIRECTIVE 2000/60/CE DU PARLEMENT EUROPÉEN ET DU CONSEIL du 23 octobre 2000 établissant un cadre pour une politique communautaire dans le domaine de l'eau.

## Objectifs pour les participants

- **APPRENDRE** : découvrir leur région, leur environnement, leur rivière, connaître le cycle anthropique de l'eau, ce qui se cache derrière la consommation d'eau, l'épuration, la qualité de nos eaux en Belgique, s'informer sur la problématique générale de l'eau...
- **AGIR** de la manière qui leur convient, avec leurs propres moyens et avec l'aide des organisateurs.
- **CONSOMMER RESPONSABLE** : consommer en toute connaissance de cause, comprendre les implications de leurs choix en tant que particuliers.

## Territoire concerné par le projet

*Le projet concerne tout le bassin versant (BV) du Hoyoux. Celui-ci s'étend sur les communes de Tinlot, Modave, Clavier, Ohey, Huy, Marchin et Havelange.*

Le BV a été découpé en parcelles adoptables par les participants. « Adoptable » signifie que, pendant la durée du projet, le groupe parrain pourra mener des actions sur cette parcelle. Elle ne lui appartient pas réellement !

Le découpage de la carte a mis en évidence environ septante parcelles ; ce chiffre sera revu après vérification sur le terrain où l'on repèrera les parcelles privées pour lesquelles une autorisation du propriétaire est nécessaire et les parcelles difficilement accessibles à certains types de groupes ou simplement inaccessibles.

## Pourquoi adopter des parcelles ?

*Adopter une parcelle, c'est d'abord se rendre sur un petit bout de terrain traversé par la rivière, c'est découvrir la rivière dans son jardin, dans sa rue, dans son village...*

C'est ensuite prendre conscience que ce bout de rivière ne vit pas isolé mais se replace bien dans un tout : dans le Hoyoux tout d'abord, dans le bassin versant ensuite mais aussi dans une région qui est la nôtre et dans laquelle chacun peut mener des actions à son échelle.

Nous sommes persuadés qu'un contact privilégié avec un petit bout de nature peut créer un écho chez les adoptants. Tel un enfant qui plongé dans les mystères de la nature aura envie, une fois adulte, de protéger son environnement...



Cartographie : SPW - DGARNE - Coordination géomatique

## Public visé

*L'Opération Hoyoix 2010  
s'adresse à tous les publics  
du bassin versant du Hoyoix.*

Comme dit précédemment, des groupes de toutes sortes peuvent participer : des familles, des classes, des voisins, des groupes de mouvements de jeunesse, des retraités, des passionnés de la nature...

Concrètement, la population potentiellement visée par notre projet comprend **46.642 habitants** répartis sur **7 communes**.

Chacun, à son niveau, appréhende son milieu de manière différente, c'est ce qui, nous en sommes certains, fera la richesse du projet. Le **nombre de groupes** sera fixé en fonction des parcelles à adopter (septante actuellement, avant inventaire de terrain).

N.B. : Les activités de sensibilisation (conférences, balades ou ateliers) programmées dès septembre 2009 sont destinées à tous, futurs participants ou non.

# Rôles du CRIE dans le projet

## Ceux-ci ont été répartis en deux catégories selon qu'ils concernent :

1. Les rôles globaux du CRIE.
  2. Les rôles du CRIE par rapport aux groupes adoptant une parcelle du Hoyoux.
- A côté de cela, on retrouve une série d'objectifs liés aux activités gravitant autour du projet même d'adoption du Hoyoux [3].

### 1. Rôles globaux du CRIE :

- Fournir des moyens et des outils aux participants du projet.
- Coordonner le projet.
- Organiser des conférences, ateliers, visites, rencontres, animations...
- Mettre à disposition des fiches techniques, kit d'analyse, sac à dos contenant des outils pédagogiques...
- Être le relais entre les partenaires, entre les participants et entre les participants et les partenaires.
- Favoriser les rencontres entre les différents participants.
- Être personne ressource ou savoir rediriger vers d'autres personnes ressources.
- Former certains participants afin qu'ils puissent être personnes relais au sein des différents groupes impliqués.
- Assurer une certaine visibilité du projet et ce, afin d'être connu et reconnu.
- Mettre sur pied un projet pilote, initiateur de projets similaires.

### 2. Rôles du CRIE concernant les groupes parrains :

L'adoption d'une parcelle du Hoyoux par un groupe parrain sous-entend que celui-ci s'**engage dans un projet continu** concernant une portion de la rivière ; projet dont l'aboutissement se concrétise idéalement par la réalisation d'une ou plusieurs actions s'inscrivant dans une démarche globale de respect de l'eau.

- Faire adopter tout le bassin versant du Hoyoux en 2010 par différents groupes.
- Réunir 70 groupes parrains.
- Rendre le projet accessible à tous les publics (scolaires, extrascolaire, âgés, jeunes, familles, défavorisés, handicapés, avertis ou non...).
- Amener ces différents groupes à réaliser une action concrète.
- Assurer un retour auprès de ces groupes (reconnaissance de leur(s) action(s), suivi de l'engagement...).

### 3. Rôles du CRIE concernant les activités connexes au projet d'adoption :

- Proposer un maximum d'activités et d'actions diversifiées afin de permettre à chacun de participer à son niveau : ateliers, conférences, visites de sites, rencontres, animations, événements...
- Mettre en avant nos partenaires.
- Augmenter la visibilité du CRIE.

# Partenariats et collaborations

## Le Comité de Suivi (CS)

Nous avons décidé de mettre sur pied un comité de suivi qui sera chargé de nous accompagner dans la conception du projet et son évaluation. Il nous apportera aide et soutien en portant un regard critique sur nos démarches. Il nous permettra aussi, par la discussion et le débat, d'enrichir et de diversifier nos approches.

Ce comité de suivi sera composé de personnes aux profils et activités diverses (pédagogues, scientifiques, gestionnaires de projet, personnes de terrain, représentants des autorités locales...).

### En font partie actuellement :

**Jean Chapelle**, professeur à la Haute Ecole Charlemagne

**Marc Cligneux**, professeur à la Haute Ecole Charlemagne

**Denis Defays**, agent de développement à la Fondation Rurale de Wallonie

**Paul Gailly**, directeur du Pôle éducatif de Natagora

**Tara Mac Carthy**, formatrice à l'Institut eco-conseil

**Sylvie Messiaen**, coordinatrice du contrat rivière du Hoyoux

**Joseph Országh**, professeur retraité de l'Université de Mons-Hainaut, chercheur indépendant, ex-membre de la Commission des Eaux de la Région wallonne, en qualité de représentant des Amis de la Terre (relecture des documents)

**Yves Pasleau**, agent du Département Nature et Forêts de la Région wallonne

**Laurence Philippot**, stagiaire eco-conseillère à la commune d'Ohey

**François Poncelet**, animateur à l'asbl La Cité s'invente (relecture des documents)

**Lionel Raway**, coordinateur du réseau des CRIE (Région wallonne)

**Jean-Philippe Robinet**, formateur à l'Institut d'eco-pédagogie

**Philippe Schoemans**, eco-conseiller à la commune d'Havelange

## Les partenaires (liste non définitive)

Natagora

Le Contrat Rivière du Hoyoux

La Région wallonne

Les sept communes de Modave, Huy, Tinlot, Clavier, Ohey, Marchin et Havelange

Le Groupe d'Action Local « Pays des conduzes »

## Un parrain

Nous désirons faire parrainer notre projet par une ou plusieurs personnalités.

# Suivi et évaluation

*Via ce projet, nous voulons initier des actions continues qui seront soutenues par les différents groupes parrains et qui pourront ainsi porter leurs propres fruits.*

Dans ce contexte, il paraît essentiel d'assurer un suivi qui stimulera les diverses initiatives prises par les groupes parrains. Parallèlement, nous réaliserons une évaluation basée sur divers indicateurs quantitatifs afin d'affiner nos actions futures. Au nombre de ces indicateurs, nous retrouverons :

- La comparaison avec l'inventaire de terrain réalisé par le CRH.
- Un questionnaire destiné aux groupes parrains.
- Le nombre d'actions entreprises par rapport au nombre de groupes parrains total.
- Un sondage auprès des habitants du bassin versant via les bulletins communaux ou la presse.

# Calendrier

2008

## Décembre 2008

Présentation du projet aux partenaires, sponsors et pouvoirs subsidiants

2009

## Mars 2009 - Journées wallonnes de l'eau

Présentation du projet au grand public : début des inscriptions

## Septembre 2009

Début des activités de sensibilisation

2010

## Mars 2010 - Journées wallonnes de l'eau

Tout le bassin versant du Hoyoux est adopté par des groupes parrains.  
Les actions commencent.

## Juin 2010

Fête de clôture des projets et mise en valeur des projets des différents groupes parrains

...

Suivi des projets

# Budget

Nature des frais	Intervention du CRIE (€)	Solde à financer (€)	Échéances
<b>1. PERSONNEL</b>			
3/5 temps (18 mois), <i>coordinateur</i>	47.250	-	-
1/2 temps (16 mois), <i>assistant</i>	-	35.000	mars-09
1/3 temps (16 mois), <i>assistant</i>	-	21.000	mars-09
3/5 temps (10 mois), <i>suivi administratif</i>	26.250	-	-
1/2 temps (18 mois), <i>chargé de COM</i>	21.875	-	-
2 X 3/5 temps (10 mois), <i>animateur</i>	52.500	-	-
<b>2. COMMUNICATION</b>			
<i>Phase préparatoire (11/08 à 09/09)</i>			
Création de l'image de marque	cf. chargé de COM	-	-
Etude, conception du dossier, recherche de partenaires et rencontre du public cible	cf. coordinateur	-	-
Impression de X dossier de presse	-	100	févr-09
Impression de X documentations	-	200	févr-09
Communication spéciale Fête de l'eau	cf. chargé de COM	-	-
<i>Phase 1 : lancement et infos/sensibilisation (09/09 à 02/2010)</i>			
CP +...	cf. chargé de COM	-	-
site internet	-	10.248	juin-09
maquette 3D du bassin	-	350	sept-09
carte géante du bassin	cf. partenariat	-	-
Imprimés : 15.000 dépliantes + 1.000 affiches + autres imprimés	-	2000	juin-09
spots radio Vivacité	cf. partenariat	-	-
Presse gratuite (PP, Vlan, 7dimanche, bulletins communaux)	cf. partenariats	-	-
Presse : le Jour Huy/Waremme + Namur	cf. partenariat	-	-
Brochures communales	cf. partenariat	-	-
Divers : déguisements, matériel audio/visuel	-	200	juin-09
Impression textile équipe du CRIE (x t-shirts ou pulls)	-	500	juin-09
Communication Fête de l'eau 2010	cf. chargé de COM	-	-

Nature des frais	Intervention du CRIE (€)	Solde à financer (€)	Échéances
<i>Phase 2 : visibilité de l'Opération durant la phase actions (03/10 à 06/10)</i>			
Deux bornes : source et confluent Hoyoux/Meuse	cf. partenariats	-	-
suivi photos/vidéo	cf. chargé de COM	-	-
suivi presse/radio/TV/communes	cf. partenariats	-	-
gestion site internet CRIE + OH + COM générale	cf. chargé de COM	-	-
<i>Phase 3 : fête de clôture et diffusion des résultats (fin juin 2010)</i>			
Contacts des groupes parrains	cf. chargé de COM	-	-
Suivi du site internet	cf. chargé de COM	-	-
Com classique	cf. chargé de COM	-	-
suivi presses/TV/radios	cf. partenariats	-	-
Mise en valeur des actions	cf. coordinateur	-	-
<i>Phase 4 : suivi</i>			
site internet	cf. chargé de COM	-	-
<b>3. ORGANISATION DES ACTIVITÉS</b>			
Formations des personnes relais	-	960	sept-09 et mars-10
Conférences	-	2.500	sept-09 et mars-10
Visites	-	7.000	sept-09 et mars-10
Ateliers/formations	-	20.000	sept-09 et mars-10
<b>4. MATÉRIEL D'ANIMATION</b>			
Carnet de bord des parrains	-	700	juin-09
Kit d'indice biotique	-	1.871	janv-10
Sacs à dos	-	900	janv-10
<b>5. DIVERS</b>			
ordinateur	-	1.000	mars-09
<b>COÛT GLOBAL</b>	<b>147.875</b>	<b>104.529</b>	<b>-</b>



OPÉRATION  
**hoyoux**, 2010

un torrent d'actions  
pour notre région !

Une initiative du CRIE de Modave avec la collaboration du Contrat Rivière du Hoyoux

Le Centre Régional d'Initiation à l'Environnement (CRIE) de Modave fait partie du Réseau des CRIE mis en place par la Région wallonne. Celui de Modave, géré par Natagora, est hébergé au Château des Comtes de Marchin appartenant à Vivaqua.



VIVAQUA