



# La mare naturelle

# natagora



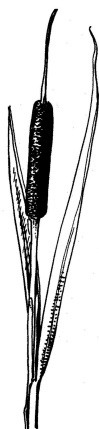
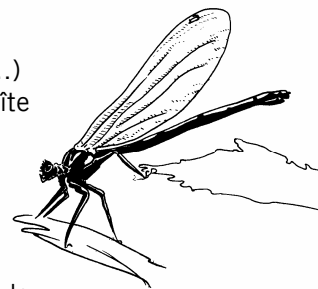
**Si la place et l'ensoleillement le permettent, la mare naturelle apporte un supplément de vie au jardin.**

✓ La future mare sera attenante à une zone semi-naturelle (prairie de fauche, friche, haie,...) afin que certains animaux qui la fréquentent (batraciens par exemple) puissent trouver un gîte terrestre. Elle sera située de préférence à un point bas du terrain.

✓ La mare sera installée dans un coin bien **ensoleillé** et éloigné des arbres.

✓ Sur une grande partie du pourtour, les berges seront en **pente douce** (10 à 20%), afin de permettre l'implantation de plantes adaptées aux rives et le passage aisé des animaux entre la terre et l'eau.

✓ Dans la situation idéale, la profondeur maximale atteindra **80 cm à 1 m** afin qu'un volume d'eau liquide suffisant subsiste même par gel prolongé. Cependant, alliée aux pentes douces, une grande profondeur accroît la dimension de la mare. Si la taille du jardin ne permet pas l'installation d'une grande mare, donnez votre préférence aux pentes douces.



✓ Si le recours à une étanchéisation artificielle est nécessaire, cinq possibilités s'offrent à vous :

✓ le bassin rigide, préformé : facile mais nous vous le déconseillons car les pentes sont généralement abruptes et le résultat est peu naturel.

✓ la couche d'argile (20 cm au moins, bien damée) : ne convient que si le bassin est suffisamment grand; risque de fuites d'eau.

✓ la bâche souple : moyen le plus simple à mettre en œuvre mais quelques précautions sont nécessaires pour éviter les perforations.

✓ la fibre de verre imprégnée de résine polyester : matériau durable, mise en œuvre délicate (le recours à un professionnel est souhaitable).

✓ le béton : particulièrement durable s'il est bien mis en œuvre ; déconseillé pour les grandes mares; nécessite un rinçage soigneux pour éliminer les sels de calcium en excès.

✓ Si l'environnement immédiat de la mare ne renferme pas de plantes aquatiques ou de marais, introduisez un petit nombre de plantes aquatiques (oxygénantes) et de plantes de rive. Ce seront des plantes indigènes.

✓ **N'introduisez aucun animal!** Si le milieu leur convient, les animaux viendront d'eux même par la voie des airs ou des terres. Et surtout, n'achetez pas d'animaux de commerce (grenouilles "vertes" et tortues); Ces animaux exotiques peuvent porter préjudice aux espèces de chez nous.

✓ Dans le même ordre d'idées, **pas de poissons ni de canards** dans une mare qui se veut accueillante aux batraciens, libellules et autres insectes.

✓ Et **l'entretien?** Le milieu aquatique trouve assez rapidement son équilibre par lui même. Après sa création, la prolifération d'algues est fréquente : éliminez-les délicatement. Plus tard, les excès de plantes devront être enlevés : faites-le en **septembre** pour perturber le moins possible la vie dans la mare.

Texte: sur base des textes réalisés en 2001 par C. Percsy pour les panneaux didactiques du « Refuge Naturel RNOB modèle de la Marache » - Ne peut être reproduit qu'à la condition de citer la source et l'auteur - Copyright © Natagora - Illustrations: V. Goossens - Editrice responsable: B. Charlier - Ne pas jeter sur la voie publique

L'Opération « Nature au Jardin » est organisée par Natagora, avec l'aide de la Région de Bruxelles-Capitale et en collaboration avec Biloba asbl



Opération « Nature au Jardin »  
Rue d'Edimbourg, 26 à 1050 Bruxelles  
Tél: 02/893.09.91 natureaujardin@natagora.be



[www.natagora.be](http://www.natagora.be)



# De natuurlijke poel

# natagora



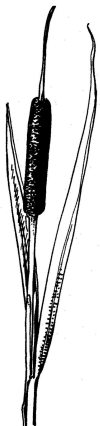
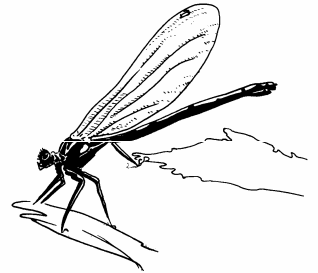
## Op een zonnig plekje kan een natuurlijke vijver heel wat boeiend leven in uw tuin brengen!

✓ De toekomstige poel grenst aan een halfnatuurlijke zone (hooiland, haag, braakland) in dewelke dieren, zoals amfibieën uit de poel, een periode op het land kunnen doorbrengen. De vijver ligt liefst laag in het terrein.

✓ De poel is **zonnig gelegen** en ver verwijderd van bomen.

✓ Over een behoorlijke lengte zijn de **oevers zacht glooiend** (10 tot 20%), om het de dieren gemakkelijk te maken de vijver in en uit te kruipen en om moerasplanten de kans te geven zich daar blijvend te vestigen.

✓ In het ideale geval is de maximale diepte **80 tot 100 cm** zodat er zelfs gedurende een lange vorstperiode voor overwinterende waterdieren genoeg water onder het ijs overblijft. Zacht glooiende oevers en een grote diepte maken uw poel echter vrij groot. Indien uw tuin daarvoor te klein is, kies dan in de eerste plaats voor glooiende oevers.



✓ Indien de bodem van uw vijver kunstmatig afgedicht moet worden, zijn er vijf mogelijkheden om dat te doen:

- ✓ de voorgevormde, harde kuip raden we niet aan, daar de wanden zeer steil zijn en het geheel erg onnatuurlijk is.
- ✓ een laag goed aangestampde klei van minstens 20 cm dik is alleen van toepassing als de poel behoorlijk groot is. Risico op lekken!
- ✓ soepel kunststoffolie is eenvoudig te plaatsen, maar enige voorzorgsmaatregelen moeten getroffen worden om perforaties te vermijden.
- ✓ glasvezel geïmpregneerd met kunsthars is een duurzaam materiaal maar delicaat om te plaatsen. We raden u aan om professionele hulp in te roepen.
- ✓ beton is zeer duurzaam als het correct is aangebracht. Vraagt om een zorgvuldige reiniging om excessieve kalkzouten te elimineren. Liever geen beton gebruiken wanneer u een grotere poel hebt gepland.

✓ Indien in de onmiddellijke omgeving van uw poel geen water- en moerasplanten groeien, kunt u een klein aantal streekeigen planten aankopen en introduceren.

✓ **Introduceer geen enkel dier!** Indien het biotoop geschikt is, zullen ze er vanzelf belanden via de lucht of over het land. Koop vooral geen dieren uit de commerciële handel ('groene' kikkers en moerasschildpadden). Deze exotische dieren kunnen een bedreiging betekenen voor onze inheemse fauna.

✓ In dezelfde geest verder denkend: **zet ook geen vissen of eenden** uit in een vijver die gastvrij wil zijn voor onze eigen amfibieën, libellen en andere (water)insecten.

✓ **Onderhoud?** In een waterig milieu herstelt het ecologisch evenwicht zich nogal snel. Na het opstarten van de vijver kan er wel wat algenbloei ontstaan. Verwijder het teveel voorzichtig. Later moet ook een teveel aan waterplanten weggenomen worden. Doe dat in **september** om zo min mogelijk het leven in uw poel te verstoren.

Tekst: op basis van teksten gemaakt in 2001 door C. Percsy, voor didactische panelen van «Modelnatuurtoevlucht RNOB la Marache» - Vertaling: Natuurpunt - Mag slechts gecopieerd worden als de bron en de auteur vermeld worden - Copyright © Natagora - Illustraties: V. Goossens - Verantwoordelijke uitgever: B. Charlier - Niet op de openbare weg gooien.

Actie "Natuur in de Tuin" wordt georganiseerd door Natagora, met ondersteuning van het Brussels Hoofdstedelijk Gewest en in samenwerking met Biloba vzw



Actie « Natuur in de Tuin »  
Edinburgstraat 26 - 1050 Brussel



[www.natagora.be](http://www.natagora.be)