



# Nichoirs pour bourdons et abris pour perce-oreilles

## natagora



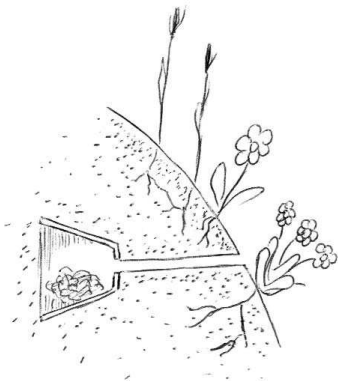
**Le bourdon, cet insecte amusant et sympathique se fait de plus en plus rare dans nos jardins. En cause : l'usage des insecticides et la disparition des fleurs qu'il butine ou de ses sites de nidification. En réalisant et en plaçant un nichoir adapté, vous lui fournirez une aide bienvenue.**

A la sortie de l'hiver, la jeune reine cherche un endroit chaud et bien drainé, contenant des matériaux doux et secs pour nidifier. Il s'agit souvent d'un terrier abandonné par des petits rongeurs, et dont l'odeur a la propriété de l'attirer.



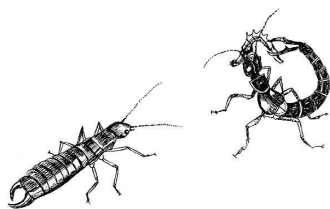
- ✓ Procurez-vous un **pot de fleur en terre cuite d'un diamètre d'au moins 15 cm** ainsi qu'un peu de **litière** imprégnée de l'odeur de souris ou d'un autre rongeur (l'odeur attirera la reine fondatrice de la colonie). Veillez à ce que le **trou de drainage à la base du pot ait un diamètre d'au moins 15 mm**.

*Attention: les modèles que l'on trouve dans de nombreux livres où le trou de drainage du pot affleure à la surface du sol sont à déconseiller car ils constituent de véritables pièges pour un tas de petits animaux, dont les tritons !*



- ✓ **Remplissez le pot à moitié avec la litière**, éventuellement mélangée avec de la mousse, des feuilles mortes, etc.
- ✓ **Dans un talus bien ensoleillé** (ou un tas de terre artificiel), **enterrez le pot horizontalement**. Pour assurer la communication avec l'extérieur, enfoncez un tuyau dans le trou de drainage, et faites-le déboucher horizontalement à la surface du talus.
- ✓ Il est possible également de réaliser ce nichoir en montant un tas de pierres dont on bouche les interstices avec de la terre ou de la mousse et en plaçant le pot à l'intérieur. Là aussi, n'oubliez pas d'aménager l'accès à l'aide d'un tuyau.

**Le perce-oreilles, aussi appelé forficule, est surtout utile au verger car il consomme des pucerons durant la nuit. En journée, il recherche des endroits sombres et humides. Il est possible de les transporter d'un endroit où ils sont nombreux vers un endroit infesté.**



La reproduction à lieu au printemps, et dès juin, l'abri aura une chance d'être colonisé par ces insectes.  
Durant l'hiver, cet abri sera utile également si vous le placez à l'abri, au sud ou au sud-est.

Prenez un pot de fleur en terre cuite. Attachez une corde au milieu d'un bâton (dont la taille est plus grande que le diamètre du pot), et passer l'autre extrémité à l'intérieur du pot. Elle doit ressortir par le petit trou. Remplissez le pot avec de la paille, du foin ou des fibres de bois légèrement humide (ou éventuellement du papier froissé, des chiffons...). On peut préalablement mettre le bourrage dans un filet à orange afin de rendre le tout plus solide.  
Placez ensuite le pot près d'une haie ou d'un tas de bois où vous avez repéré la présence de ces insectes. Lorsque le soleil est déjà haut dans le ciel et que les perce-oreilles se sont réfugiés dans l'abri, vous pourrez placer le pot dans un arbre envahi par les pucerons en l'accrochant à l'envers à une branche tout en veillant à ce que la corde entre le pot et l'arbre ne soit pas plus longue que 5 cm environ.

Texte: I. Debeer (2006) (bibliographie: « **Le jardin des insectes – Les connaître, favoriser leur présence** », Vincent Albouy, éd. Delachaux et Niestlé, 2002; « **Le jardin idéal des bêtes – Comment les accueillir** », H. et M. Rogner, éd. Terre Vivante, 1992; « **Le Nierson** » n° 111, Jeunes & Nature asbl, 2004, [www.jeunesetnature.be](http://www.jeunesetnature.be)) - Ne peut être reproduit qu'à la condition de citer la source et l'auteur – Copyright © Natagora - Illustrations: V. Goossens et extraites du « Nierson » n° 111. – Editeur responsable: B. Charlier

L'Opération « Nature au Jardin » est organisée par Natagora, avec l'aide de la Région de Bruxelles-Capitale et en collaboration avec Biloba asbl



Opération « Nature au Jardin »  
Rue d'Edimbourg, 26 à 1050 Bruxelles  
Tél: 02/893.09.91 [natureaujardin@natagora.be](mailto:natureaujardin@natagora.be)



[www.natagora.be](http://www.natagora.be)



# Nestkasten voor hommels en oorwormen

# natagora



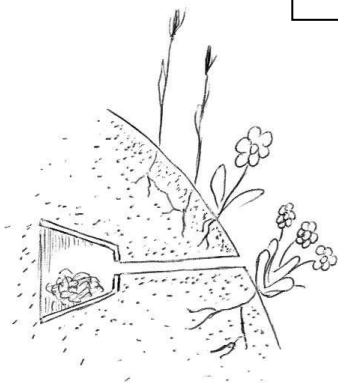
**De hommels, een sympathiek en grappig insect, vindt de weg naar onze tuinen niet meer. Oorzaak is het overdreven gebruik van pesticiden, het verdwijnen van zijn lievelingsbloemen en een gebrek aan nestgelegenheden. Door nestkasten in je tuin te plaatsen, kan je de hommels helpen.**

Op het einde van de winter zoekt de jonge koningin een warme en droge plek met zachte materialen om haar nest te bouwen. Dikwijls is dit nest een door knaagdieren verlaten hol waarvan de geur de koningin aantrekt.



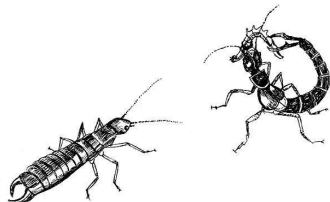
- ✓ Zoek een **aarden bloempot met een diameter van minstens 15 cm** en een **beetje stro** doordrenkt met de geur van kleine knaagdieren (deze geur zal de koningin van de kolonie aantrekken). Zorg dat het **afwateringsgat onderaan de bloempot minstens 15 mm bedraagt**.

*Opgepast! In vele boeken vindt men ingegraven modellen waar het afwateringsgat in onmiddellijk contact staat met de begane grond. Dit vormt voor tal van kleine dieren, zoals de watersalamander, een dodelijke valstrik !*



- ✓ **Vul de bloempot voor de helft met stro**, eventueel gemengd met mos, dode bladeren...
- ✓ **Graaf de bloempot horizontaal in**, in een **zonnige berm** (of een zelfgemaakte hoop). Steek een buis in het afwateringsgat en laat het uiteinde uit het bermoppervlak steken.
- ✓ Je kan dit nest ook in een hoop stenen verbergen. Stop alle tussenruimten dicht met mos of aarde. Plaats ook hier een buis als toegang.

**De oorworm is vooral nuttig in de boomgaard waar hij 's nachts heel wat bladluizen verorbert. Overdag zoekt dit insect donkere en vochtige plekjes op. Je kan de oorwormen met hun nest naar met bladluizen geteisterde planten brengen.**



*De voortplanting gebeurt in de lente, en vanaf juni kan de nestkast gekoloniseerd worden door deze insecten.*

*Tijdens de winter zal de nestkast ook nuttig zijn als ze beschermd is opgesteld en naar het zuiden zuidoosten geïoriënteerd.*

Neem een aarden bloempot. Maak een touw vast in het midden van een stok (groter dan de diameter van de bloempot). Het andere uiteinde van het touw haal je door het afwateringsgat. Vul de bloempot met stro, hooi of vochtige houtvezels (eventueel met gekreukt papier, vodden...). Je kan de vulling vooraf in een sinaasappelnetje stoppen om het geheel steviger te maken. Maak het touw vast.

Plaats de pot vervolgens onder een haag of bij een houtkant waar je oorwormen waargenomen hebt. Wanneer de zon hoog in de hemel staat en de beestjes in je nestkast onderdak gevonden hebben, kan je de pot overbrengen naar een boom met veel bladluizen. Hang de nestkast omgekeerd aan een tak. Het stuk touw tussen de tak en de pot mag niet langer dan ongeveer 5 cm zijn.

Tekst: I. Debeer (2006) (bibliografie: « Le jardin des insectes – Les connaître, favoriser leur présence », Vincent Albouy, éd. Delachaux et Niestlé, 2002; « Le jardin idéal des bêtes – Comment les accueillir », H. et M. Rogner, éd. Terre Vivante, 1992; « Le Nierson » n° 111, Jeunes & Nature asbl, 2004, www.jeunesetnature.be) - Vertaling: Biloba vzw - Mag slechts gecopieerd worden als de bron en de auteur vermeld worden - Copyright © Natagora - Illustraties: V. Goossens en « Nierson » n° 111 - Verantwoordelijke uitgever: B. Charlier

Actie "Natuur in de Tuin" wordt georganiseerd door Natagora, met ondersteuning van het Brussels Hoofdstedelijk Gewest en in samenwerking met Biloba vzw



Actie « Natuur in de Tuin »  
Edimbourgstraat 26 - 1050 Brussel



[www.natagora.be](http://www.natagora.be)