



# Un jardin pour les papillons natagora



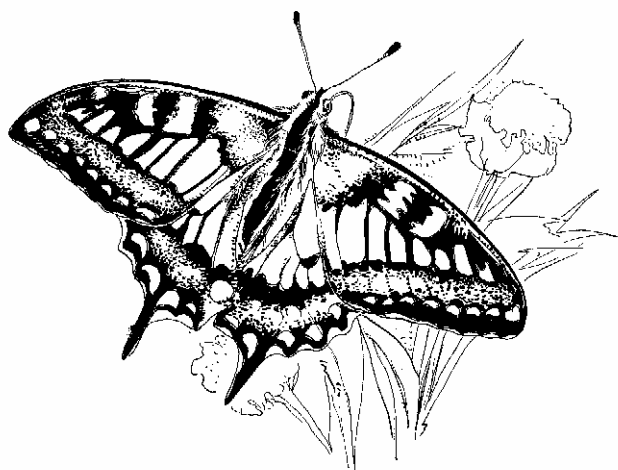
Les papillons, comme beaucoup d'autres insectes, disparaissent en raison de la raréfaction des milieux et de l'utilisation massive de pesticides.

**Voici quelques conseils pour rendre votre jardin accueillant pour ces fabuleux insectes.**

Les papillons sont des insectes à métamorphose complète. Ils passent par 4 stades : œuf, larve (chenille), nymphe (chrysalide) et papillon adulte (imago). **Pour favoriser ce magnifique insecte, il faut donc que votre jardin soit accueillant pour chacun des stades de sa métamorphose :**

✓ En fonction des caractéristiques du jardin, **diversifiez autant que possible les milieux**. Pensez à laisser une place pour la haie d'espèces indigènes, le prés fleuri et les herbes folles, le potager, les orties, le coin des plantes aromatiques, le verger dans lequel sont laissés de vieux arbres à cavités, le mur de pierres sèches, les plantes grimpantes, le coin compost, le tas de bois et de feuilles, une mare avec une plage de sable ou de graviers pour permettre aux papillons de se désaltérer.

✓ **De manière générale, privilégiez les plantes indigènes**, plus intéressantes pour les papillons que la plupart des horticoles ou des exotiques.



On dénombre quelques 150.000 espèces de papillons dans le monde.

Parmi eux, les **papillons de nuit** (antennes filiformes, ailes se replient les unes sur les autres en toit ou à plat sur le corps) et les **papillons de jour** (antennes se terminent par une massue, ailes se referment en s'accolant les unes aux autres en position relevée).

**Il y a en Belgique environ 2.000 papillons de nuit et une centaine de papillons de jour. Parmi ces derniers, environ le quart peut se trouver à Bruxelles.**

En général, les œufs sont pondus sur la plante dont se nourrissent les chenilles. Ces plantes nourricières s'appellent des plantes hôtes. Voici un tableau avec les principales espèces que vous pourrez planter au jardin pour favoriser les papillons de jour :

Espèces de papillons de jour indigènes à Bruxelles (extrait du site Internet de l'INBO)	Plantes hôtes (uniquement les espèces indigènes en Brabant, ainsi que quelques cultivées ou plantées. Sur base de « les papillons de jours » Lafranchis et de « Nouvelle flore de Belgique »)	remarques
<b>Amaryllis (<i>Pyronia tithonus</i>)</b>	Fétuque rouge ( <i>Festuca rubra</i> ); Agrostis commun ( <i>Agrostis capillaris</i> ); Pâturin annuel ( <i>Poa annua</i> ); Pâturin des prés ( <i>Poa pratensis</i> subsp <i>pratensis</i> )	
<b>Aurore (<i>Anthocaris cardamines</i>)</b>	Crucifères : Cardamine des prés ( <i>Cardamine pratensis</i> ); Alliaire officinale ( <i>Alliaria petiolata</i> ); Drave printanière ( <i>Erophila verna</i> ); Tabouret des champs ( <i>Thlaspi arvense</i> ); Cardamine hérissée ( <i>Cardamine hirsuta</i> )	L'adulte fréquente les prés marécageux, les bordures de haies et les lisières des bois. Il peut se rencontrer dans les jardins si des milieux qui lui sont favorables existent dans les alentours.
<b>Azuré commun ou Azuré de la Bugrane ou Argus bleu (<i>Polyommatus icarus</i>)</b>	Lotier corniculé ( <i>Lotus corniculatus</i> ); Luzerne commune ( <i>M. sativa</i> ); Luzerne lupuline ( <i>M. lupulina</i> ); Trèfle des prés ( <i>Trifolium pratense</i> ); Trèfle rampant ( <i>T. repens</i> ); Pois ( <i>Pisum sativum</i> )	
<b>Azuré des parcs ou Azuré des Nerpruns (<i>Celastrina argiolus</i>)</b>	Lierre ( <i>Hedera helix</i> ); Cornouiller sanguin ( <i>Cornus sanguinea</i> ); Fusain ( <i>Evonymus europæus</i> ); Houx ( <i>Ilex aquifolium</i> ); Luzerne commune ( <i>M. sativa</i> ); Bourdaine ( <i>Frangula alnus</i> ou <i>Rhamnus frangula</i> )	
<b>Belle-Dame (<i>Vanessa cardui</i>)</b>	Circe des champs ( <i>Cirsium arvense</i> ); Circe commun ( <i>Cirsium vulgare</i> ); Mauve sauvage ( <i>Malva sylvestris</i> ); Bourrache ( <i>Borago officinalis</i> ); Plantain ( <i>Plantago lanceolata</i> )	Migrateur (vers le sud en automne).
<b>Carte géographique (<i>Araschnia levana</i>)</b>	Ortie dioïque ( <i>Urtica dioica</i> )	
<b>Citron (<i>Gonepteryx rhamni</i>)</b>	Bourdaine ( <i>Frangula alnus</i> )	Passé l'hiver sous forme d'imago de préférence dans les sous-bois humides ou dans le lierre.
<b>Cuivré commun (<i>Lycaena phlaeas</i>)</b>	Petite oseille ( <i>Rumex acetosella</i> ); Oseille sauvage ( <i>Rumex acetosa</i> )	
<b>Grand Mars changeant (<i>Apatura iris</i>)</b>	Saule marsault ( <i>Salix caprea</i> )	Les adultes se nourrissent d'excréments et de cadavres et se désaltèrent au bord des flaques
<b>Hespérie du dactyle (<i>Thymelicus lineola</i>)</b>	Houlque molle ( <i>Holcus mollis</i> ); Agrostis commun ( <i>Agrostis capillaris</i> )	
<b>Machaon (<i>Papilio machaon</i>)</b>	Carotte sauvage ( <i>Daucus carota</i> )	Devenu rare. Fréquente les potagers sans pesticides où il est attiré par les ombellifères (fenouil, carottes, persil).
<b>Myrtil (<i>Maniola jurtina</i>)</b>	Pâturin annuel ( <i>Poa annua</i> )	
<b>Paon du jour (<i>Inachis io</i>)</b>	Ortie dioïque ( <i>Urtica dioica</i> ); Houblon ( <i>Humulus lupulus</i> )	L'adulte passe souvent l'hiver dans les hangars et les greniers.
<b>Petite Tortue Vanesse de l'Ortie (<i>Aglais urticae</i>)</b>	Ortie dioïque ( <i>Urtica dioica</i> )	Les adultes butinent : Tussilage ou Pas-d'âne ( <i>Tussilago farfara</i> ) ; Saule marsault ( <i>Salix caprea</i> ). L'adulte passe souvent l'hiver dans les bâtiments, dans les arbres creux...
<b>Piéride du Chou (<i>Pieris brassicae</i>)</b>	Moutarde des champs ( <i>Sinapis arvensis</i> ); Alliaire officinale ( <i>Alliaria petiolata</i> )	Pond aussi sur les Capucines
<b>Piéride du Navet (<i>Pieris napi</i>)</b>	Alliaire officinale ( <i>Alliaria petiolata</i> ); Cardamine des prés ( <i>Cardamine pratensis</i> )	
<b>Piéride de la Rave (<i>Pieris rapae</i>)</b>	Cardamine hérissée ( <i>Cardamine hirsuta</i> ); Diplotaxe vulgaire ( <i>Diplotaxis tenuifolia</i> ); Moutarde des champs ( <i>Sinapis arvensis</i> )	
<b>Procris ou Fadet commun (<i>Coenonympha pamphilus</i>)</b>	Pâturin annuel ( <i>Poa annua</i> ); Crételle des prés ( <i>Cynosurus cristatus</i> )	
<b>Robert-le-Diable (<i>Polygonia c-album</i>)</b>	Ortie dioïque ( <i>Urtica dioica</i> ); Noisetier ( <i>Corylus avellana</i> ); Houblon grim pant ( <i>Humulus lupulus</i> ); Framboisier ( <i>Rubus idaeus</i> )	Passé parfois l'hiver dans les bâtiments.
<b>Thécla du bouleau (<i>Thecla betulae</i>)</b>	Prunellier ( <i>Prunus spinosa</i> )	
<b>Thécla du chêne (<i>Neozephyrus quercus</i>)</b>	Chêne sessile ou rouvre ( <i>Quercus petraea</i> )	
<b>Thécla de l'orme (<i>Satyrion w-album</i>)</b>	Orme de montagne ( <i>Ulmus glabra</i> ); Orme champêtre ( <i>Ulmus minor</i> )	
<b>Sylvaine (<i>Ochlodes venata</i>)</b>	Pâturin des bois ( <i>Poa nemoralis</i> ); Pâturin des prés ( <i>Poa pratensis</i> subsp <i>pratensis</i> ); Brachypode des bois ( <i>Brachypodium sylvaticum</i> ); Brome stérile ( <i>Bromus sterilis</i> ); Fétuque roseau ( <i>Festuca arundinacea</i> ); Dactyle vulgaire ( <i>Dactylis glomerata</i> ); Ray-grass commun ( <i>Lolium perenne</i> )	
<b>Tircis (<i>Pararge aegeria</i>)</b>	Pâturin annuel ( <i>Poa annua</i> ); Pâturin des prés ( <i>Poa pratensis</i> subsp <i>pratensis</i> ); Brachypode des bois ( <i>Brachypodium sylvaticum</i> ); Fétuque géante ( <i>Festuca gigantea</i> ); Dactyle vulgaire ( <i>Dactylis glomerata</i> ); Canche cespitose ( <i>Deschampsia cespitosa</i> ); Laïche des bois ( <i>Carex sylvatica</i> )	
<b>Tristan (<i>Aphantopus hyperantus</i>)</b>	diverses graminées (Poaceae)	Fréquente particulièrement les ronciers
<b>Vulcain (<i>Vanessa atalanta</i>)</b>	Ortie dioïque ( <i>Urtica dioica</i> )	Migrateur. L'adulte passe l'hiver dans le sud de l'Europe ou en Afrique du nord.

✓ Voici **quelques plantes riches en nectar pour les adultes**. (Extrait de « Attirez les papillons dans votre jardin », Ponema, éd. Eveil). Attention, de nombreuses plantes ne secrètent de nectar que si elles ont assez d'eau.

**Arrosez-les par temps trop sec**. Installez-les dans des parterres orientés au sud, sud-est en veillant à choisir les espèces de manière à ce que les floraisons soient étalées durant la saison.

Le **Buddleia** a été introduit de chine comme arbuste ornemental. Sa richesse en nectar lui a valu le nom commun de « arbre à papillon ». S'il est vrai qu'il attire nombre de ces insectes, il ne faut pas oublier d'offrir aux papillons les plantes hôtes dont ils ont besoin pour déposer leurs œufs, ni de consacrer une partie du jardin à l'aménagement de refuges pour l'hiver. Par ailleurs, le buddleia peut parfois devenir envahissant et mettre en péril la végétation indigène.



✓ Et pour l'hiver? **Beaucoup d'espèces passent la mauvaise saison à l'état d'œufs. Certaines sous forme de chrysalides ou de chenilles. D'autres à l'état adulte. Il est donc utile de leur réserver des espaces tels que massif de lierre, arbre creux, vieux mur et tas de bois et de feuilles mortes, de laisser accessibles l'un ou l'autre remise, cave ou grenier.** Laissez-leur la possibilité de sortir à tout moment du bâtiment pour éviter de mourir enfermé au printemps.

✓ Et puis bien entendu, **bannissez désormais l'usage des produits chimiques au jardin** (insecticides, herbicides, fongicides). De nombreuses méthodes alternatives existent.

✓ **Lors de l'entretien du jardin, évitez le plus souvent que possible les outils trop brutaux** (tondeuses qui hachent l'herbe, broyeurs, etc.). Pensez aux œufs, aux chrysalides ou aux insectes adultes qui réagissent au danger en se laissant tomber au sol. **Éviter de nettoyer systématiquement le jardin.** Les herbes coupées, les branches taillées ne doivent pas être brûlés mais compostés pour permettre aux chenilles et chrysalides qui s'y trouvent peut-être de se mettre à l'abri ou de finir leur développement. Cette matière organique qui se décompose est favorable à la survie de nombreuses espèces d'insectes qui s'en nourrissent ou s'y abritent l'hiver. Les tiges sèches et creuses de certaines plantes peuvent être laissées en place l'hiver pour favoriser l'hibernation de beaucoup d'espèces qui s'y réfugient et n'être coupées qu'au printemps. Un vieux pommier ou un vieux chêne sont intéressants par leur feuillage mais aussi et surtout par les cavités qu'ils peuvent comporter et qui servent d'abri à de nombreuses espèces animales.

Références et Bibliographie: « Comment protéger les oiseaux » M. Duquet – Nathan, 1997; « Nourrir et abriter les oiseaux, conseils pratiques pour les observer et les protéger », ASPAS, 1998; « L'ami des oiseaux », R. Burton, Bordas, 1991; « Guide des oiseaux d'Europe », R. Peterson, Delachaux et Niestlé; « Les oiseaux de votre jardin », LPO, 1993; « Le nourrissage des oiseaux », Service éducatif d'Aves, P. Gailly, 1992; www.birdsbay.be - Illustrations extraites de: « Comment protéger les oiseaux » M. Duquet – Nathan, 1997; « Le jardin des oiseaux », R. Burton, LPO, Delachaux et Niestlé, 1998 - Ne peut être reproduit qu'à la condition de citer la source et l'auteur - Copyright © Natagora

L'Opération « Nature au Jardin » est organisée par Natagora, avec l'aide de la Région de Bruxelles-Capitale et en collaboration avec Biloba asbl



Opération « Nature au Jardin »  
Rue d'Edimbourg, 26 à 1050 Bruxelles  
Tél: 02/893.09.91 natureaujardin@natagora.be



www.natagora.be

(page 3/3)

Plantes	J	F	M	A	M	J	J	A	S	O	N	D
Saules			x	x								
Tussilage			x	x	x							
Primevère			x	x	x	x						
Pissenlit			x	x	x	x	x					
Jacinthe des bois				x	x	x						
Bugle				x	x	x						
Cardamine des prés				x	x	x						
Genêt					x	x						
Lychnis fleur de coucou					x	x	x					
Marguerite					x	x	x	x				
Compagnon rouge					x	x	x	x	x			
Trèfles					x	x	x	x	x			
Ronce					x	x	x	x	x			
Violettes					x	x	x	x	x			
Lotier corniculé					x	x	x	x	x			
Troène						x	x					
Valériane						x	x	x				
Reine des prés						x	x	x				
Laiteron						x	x	x				
Bétoine						x	x	x	x			
Potentille						x	x	x	x			
Buddleia*						x	x	x	x	x		
Séneçon jacobée						x	x	x	x	x		
Cardère							x	x				
Eupatoire chanvrine							x	x	x			
Centaurées							x	x	x			
Menthe aquatique							x	x	x	x		
Chardons							x	x	x	x		
Pulicaire								x	x			
Lierre									x	x		
...												

... mais encore : quelques exotiques et aromatiques utiles, phacélie, lavande, menthes, thym, origan, œillet des poètes, lobélia, dahlia, myosotis, phlox, giroflées...



# Een tuin voor de vlinders

# natagora



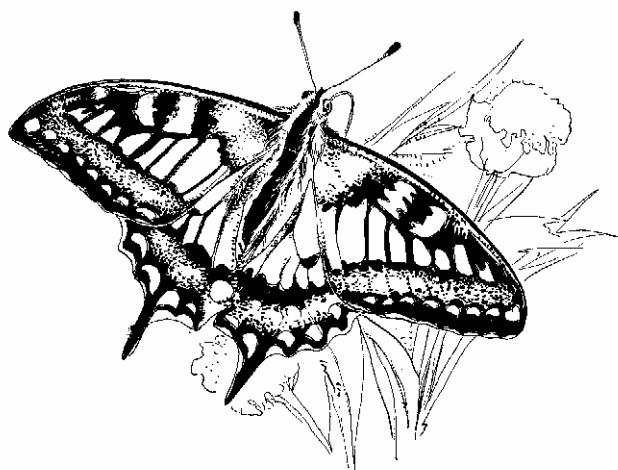
**Vlinders en andere insecten verdwijnen door het verdwijnen van hun natuurlijke milieu en door het overdadig gebruik van pesticiden.**

**Enkele tips om van je tuin een lustoord voor vlinders te maken.**

Vlinders ondergaan een volledige metamorfose. Dat gebeurt in 4 fasen: ei, larve (rups), nimf (pop) en volwassen vlinder (imago). Om de vlinders een kans te geven zich in stand te houden, is het dus noodzakelijk dat je tuin voor hen aantrekkelijk is tijdens de hele metamorfose:

✓ Een interessante vlindertuin is een tuin waarin verschillende biotopen zich handhaven. Reserveer een plekje voor een haagkant met inheemse stuiken, een grasland met wilde planten en bloemen, een moestuin, brandnetels, een kruidtuin, een boomgaard met oude knoestige stammen, een stenen muur, klimplanten, een composthoop, een hoop takken en dood hout, een poel met zand- of kiezelstenenstrand om te dienen als drinkplaats voor de vlinders.

✓ **Inheemse plantensoorten zijn veel interessanter voor vlinders dan exotische planten.**



Er bestaan ongeveer 150.000 soorten vlinders verspreid over de wereld.

Men onderscheidt nachtvlinders (draadvormige antennen, de vleugels sluiten de ene over de andere in dakvorm of langsheen het borststuk en achterlijf) en dagvlinders (knotsvormige antennen, de vleugels sluiten tegen elkaar boven het borststuk en achterlijf).

**In België bestaan er ongeveer 2.000 soorten nachten en een honderdtal dagvlinders. Een kwart hiervan kan men in Brussel terugvinden.**

Meestal worden de eieren gelegd op de plant die de rups moet voeden. Deze planten worden waardplanten genoemd. Hier volgt een tabel met de belangrijkste soorten die kunnen aangeplant worden voor dagvlinders:

In Brussel inheemse dagvlinders (website van het Instituut voor Natuur- en Bosonderzoek (INBO))	Waardeplanten (enkel voor soorten afkomstig uit Brabant). Op basis van « Les papillons de jours » Lafranchis en de « Nouvelle flore de Belgique »)	opmerkingen
<b>Oranje zandoogje (<i>Pyronia tithonus</i>)</b>	Rood zwenkgras ( <i>Festuca rubra</i> ); Gewoon struisgras ( <i>Agrostis capillaris</i> ); Eénjarig straatgras ( <i>Poa annua</i> ); veldbeemdgras ( <i>Poa pratensis</i> subsp. <i>pratensis</i> )	
<b>Oranjetipje (<i>Anthocaris cardamines</i>)</b>	Kruisbloemigen : Pinksterbloem ( <i>Cardamine pratensis</i> ); Look-zonder-look ( <i>Alliaria petiolata</i> ); Vroegeling ( <i>Erophila verna</i> ); Witte krodde ( <i>Thlapsi arvensis</i> ); Kleine veldkers ( <i>Cardamine hirsuta</i> )	De volwassen vlinder houdt van vochtige hooilanden, haagkanten en bosranden. Men kan hem in de tuin observeren indien deze zich naast voor hem gunstige biotopen bevindt.
<b>Icarusblauwtje (<i>Polyommatus icarus</i>)</b>	Gewone rolklaver ( <i>Lotus corniculatus</i> ); Hopklaver ( <i>M. lupulina</i> ); Rode klaver ( <i>Trifolium pratense</i> ); Witte klaver ( <i>T. repens</i> )	
<b>Boomblauwtje (<i>Celastrina argiolus</i>)</b>	Klimop ( <i>Hedera helix</i> ); Rode kornoelje ( <i>Cornus sanguinea</i> ); Kardinaalsmuts ( <i>Evonymus europaeus</i> ); Hulst ( <i>Ilex aquifolium</i> ); Luzerne ( <i>M. sativa</i> ); Sporkehout ( <i>Frangula alnus</i> ou <i>Rhamnus frangula</i> )	
<b>Distelvlinder (<i>Vanessa cardui</i>)</b>	Akkerdistel ( <i>Cirsium arvense</i> ); Kruisdistel ( <i>Cirsium vulgare</i> ); Groot kaasjeskruid ( <i>Malva sylvestris</i> ); Bernagie ( <i>Borago officinalis</i> ); Weegbree ( <i>Plantago lanceolata</i> )	Trekt in de herfst naar het zuiden.
<b>Landkaartje (<i>Araschnia levana</i>)</b>	Brandnetel ( <i>Urtica dioica</i> )	
<b>Citroenvlinder (<i>Gonepteryx rhamni</i>)</b>	Sporkehout ( <i>Frangula alnus</i> )	Overwintert als imago in klimop of in vochtig onderhoud.
<b>Kleine vuurvlinder (<i>Lycaena phlaeas</i>)</b>	Schapezuring ( <i>Rumex acetosella</i> ); Veldzuring ( <i>Rumex acetosa</i> )	
<b>Grote weerschijnvlinder (<i>Apatura iris</i>)</b>	Boswilg ( <i>Salix caprea</i> )	Volwassen vlinder voedt zich met uitwerpselen en dode dieren en drinkt aan de rand van plassen.
<b>Zwartsrietdikkopje (<i>Thymelicus lineola</i>)</b>	Gladder witbol ( <i>Holcus mollis</i> ); Gewoon struisgras ( <i>Agrostis capillaris</i> )	
<b>Koninginnepage (<i>Papilio machaon</i>)</b>	Peen ( <i>Daucus carota</i> )	Wordt zeldzaam. Terug te vinden in moestuinen zonder pesticiden waar hij afkomt op schermbloemigen (wortels, peterselie...).
<b>Bruin zandoogje (<i>Maniola jurtina</i>)</b>	Eénjarig straatgras ( <i>Poa annua</i> )	
<b>Dagpauwoog (<i>Inachis io</i>)</b>	Brandnetel ( <i>Urtica dioica</i> ); Hop ( <i>Humulus lupulus</i> )	Volwassen vlinder brengt dikwijls de winter door op zolders en opslagplaatsen.
<b>Kleine vos (<i>Aglais urticae</i>)</b>	Brandnetel ( <i>Urtica dioica</i> )	Volwassen vlinder vliegt van bloem tot bloem : Klein Hoefblad ( <i>Tussilago farfara</i> ) ; Boswilg ( <i>Salix caprea</i> ). Volwassenen overwinteren in oude stronken, gebouwen...
<b>Groot koolwitje (<i>Pieris brassicae</i>)</b>	Herik ( <i>Sinapis arvensis</i> ); Look-zonder-look ( <i>Alliaria petiolata</i> )	Legt ook eitjes op Oost-Indische kers.
<b>Klein geaderd witje (<i>Pieris napi</i>)</b>	Look-zonder-look ( <i>Alliaria petiolata</i> ); Pinksterbloem ( <i>Cardamine pratensis</i> )	
<b>Klein koolwitje (<i>Pieris rapae</i>)</b>	Look-zonder-look ( <i>Alliaria petiolata</i> ); Koolzaad ( <i>Brassica napus</i> ); Herik ( <i>Sinapis arvensis</i> )	
<b>Hooibeestje (<i>Coenonympha pamphilus</i>)</b>	Eénjarig straatgras ( <i>Poa annua</i> ); Kamgras ( <i>Cynosurus cristatus</i> )	
<b>Gehakkelde aurelia (<i>Polygonia c-album</i>)</b>	Brandnetel ( <i>Urtica dioica</i> ); Hazelaar ( <i>Corylus avellana</i> ); Hop ( <i>Humulus lupulus</i> ); Frambozenstruik ( <i>Rubus idaeus</i> )	Overwintert soms in gebouwen.
<b>Sleedoornpage (<i>Thecla betulae</i>)</b>	Sleedoorn ( <i>Prunus spinosa</i> )	
<b>Eikenpage (<i>Neozephyrus quercus</i>)</b>	Zomereik ( <i>Quercus robur</i> )	
<b>Iepepage (<i>Satyrion w-album</i>)</b>	Ruwe iep ( <i>Ulmus glabra</i> ); Veldiep ( <i>Ulmus minor</i> )	
<b>Groot dikkopje (<i>Ochlodes venata</i>)</b>	Schaduwgras ( <i>Poa nemoralis</i> ); Veldbeemdgras ( <i>Poa pratensis</i> subsp. <i>pratensis</i> ); Boskortsteel ( <i>Brachypodium sylvaticum</i> ); Ijle dravik ( <i>Bromus sterilis</i> ); Rietzwenkgras ( <i>Festuca arundinacea</i> ); Kroopaars ( <i>Dactylis glomerata</i> ); Engels raaigras ( <i>Lolium perenne</i> )	
<b>Bont zandoogje (<i>Pararge aegeria</i>)</b>	Eénjarig straatgras ( <i>Poa annua</i> ); Veldbeemdgras ( <i>Poa pratensis</i> subsp. <i>pratensis</i> ); Brachypode des bois ( <i>Brachypodium sylvaticum</i> ); Fétuque géante ( <i>Festuca gigantea</i> ); Kroopaars ( <i>Dactylis glomerata</i> ); Ruwe smele ( <i>Deschampsia cespitosa</i> ); Boszegge ( <i>Carex sylvatica</i> )	
<b>Koevinkje (<i>Aphantopus hyperantus</i>)</b>	Verscheidende grassoorten (Poaceae) en zeggesoorten	Regelmatig terug te vinden in braamstruiken.
<b>Atalanta (<i>Vanessa atalanta</i>)</b>	Brandnetel ( <i>Urtica dioica</i> )	De volwassen vlinder overwintert in Zuid-Europa of Noord-Afrika.

✓ Hier volgt een tabel met enkele planten die interessant zijn voor volwassen vlinders (Uittreksel uit « Attirez les papillons dans votre jardin », Ponema, uitg. Eveil). Opgepast! Sommige planten produceren enkel nectar indien ze genoeg water hebben. **Vergeet dus niet ze water te geven indien het te droog is.** Plaats ze in zuidelijk of zuidoostelijk geïoriënteerde bloemperken en hou er rekening mee dat de bloeitijden verschillend zijn.

De **Buddleia** werd geïmporteerd uit China om als sierheester te dienen. Hij wordt ook « vlinderstruik » genoemd omwille van de nectar van z'n bloemen. En zelfs al is de Buddleia een trekpleister voor vele insecten, toch mag men niet vergeten om waardeplanten te planten zodat de vlinders hun eitjes kunnen leggen en een deel van de tuin in te richten als overwinteringsplaats. De « vlinderstruik » kan soms overwoekerend worden en inheemse planten in de weg staan.



✓ En voor de winter? **De meeste vlinders overwinteren onder de vorm van eitjes. Enkele onder de vorm van poppen, rupsen of imago's. Een klimop, een holle boom, een stenen muur, dorre bladeren, een takkenbos of de toegang tot een oude kelder of zolder, zijn meer dan welkom voor overwinterende vlinders.** Geef hen de kans om op elk moment naar buiten te kunnen fladderen.

✓ Gebruik geen gifstoffen in de tuin (insektendodende en schimmelwerende middelen, onkruidverdelgers,). Er bestaan heel wat alternatieve middelen.

✓ Vermijd zoveel mogelijk het gebruik van machines in de tuin (lawaaijige grasmaaiers, breekmachines, enz.). Poppen, eitjes en imago's reageren op het gevaar door zich op de grond te laten vallen. Ruim niet systematisch elk hoekje van de tuin op. Gemaaid gras en gesnoeide takken moeten niet terstond verbrand worden, maar wel gecomposteerd om aan de poppen en rupsen de kans te geven zich verder te ontwikkelen. Een composthoop is een zegen voor tal van insecten die erin huizen of zich ermee voeden in de winter. Holle plantenstengels kunnen pas in de lente gesnoeid worden om meer overwinteringsmogelijkheden te laten voor bepaalde vlindersoorten. Een oude eik of appelboom zijn interessant omwille van hun bladeren maar ook omwille van een holte in de stronk.

Plante	J	F	M	A	M	J	J	A	S	O	N	D
Wilgen			x	x								
Klein Hoefblad			x	x	x							
Sleutelbloem			x	x	x	x						
Paardebloem			x	x	x	x	x					
Boshyacint				x	x	x						
Zenegroen				x	x	x						
Pinksterbloem				x	x	x						
Brem					x	x						
Koekoeksbloem					x	x	x					
Margriet					x	x	x	x				
Dagkoekoeksbloem					x	x	x	x	x			
Klavers					x	x	x	x	x			
Braamstruik					x	x	x	x	x			
Violtjes					x	x	x	x	x			
Rolklaver					x	x	x	x	x			
Liguster						x	x					
Valeriaan						x	x	x				
Moerasspirea						x	x	x				
Melkdistel						x	x	x				
Betonie						x	x	x	x			
Ganzerik						x	x	x	x			
Buddleia*						x	x	x	x	x		
Kruiskruid						x	x	x	x	x		
Kaardebol							x	x				
Leverkruid							x	x	x			
Centaurea							x	x	x			
Watermunt							x	x	x	x		
Distels							x	x	x	x		
Vlooiëkruid								x	x			
Klimop									x	x		
...												

... en dan nog enkele exotische en aromatische planten : lavender, munt, thym, wilde marjolein, anjeliërs, lobelia's, dahlia's, vergeet-mij-nietjes, vlam- en nagelbloemen...

Tekst: op basis van « Comment protéger les oiseaux » M. Duquet – Nathan, 1997; « Nourrir et abriter les oiseaux, conseils pratiques pour les observer et les protéger », ASPAS, 1998; « L'ami des oiseaux », R. Burton, Bordas, 1991; « Guide des oiseaux d'Europe », R. Peterson, Delachaux et Niestlé; « Les oiseaux de votre jardin », LPO, 1993; « Le nourrissage des oiseaux », Service éducatif d'Aves, P. Gailly, 1992; www.birdsbay.be - Illustraties: « Comment protéger les oiseaux » M. Duquet – Nathan, 1997; « Le jardin des oiseaux », R. Burton, LPO, Delachaux et Niestlé, 1998 - Mag slechts gecopieerd worden als de bron en de auteur vermeld worden – Copyright © Natagora